

Единый государственный экзамен по ФИЗИКЕ**Пояснения к демонстрационному варианту контрольных
измерительных материалов единого государственного экзамена
2024 года по ФИЗИКЕ**

При ознакомлении с демонстрационным вариантом контрольных измерительных материалов (КИМ) единого государственного экзамена (ЕГЭ) 2024 г. следует иметь в виду, что задания, включённые в него, не отражают всех элементов содержания, которые будут проверяться с помощью вариантов КИМ в 2024 г. Полный перечень элементов содержания, которые могут контролироваться на едином государственном экзамене 2024 г., приведён в кодификаторе проверяемых требований к результатам освоения основной образовательной программы среднего общего образования и элементов содержания для проведения единого государственного экзамена по физике.



В демонстрационном варианте представлены конкретные примеры заданий, не исчерпывающие всего многообразия возможных формулировок заданий на каждой позиции варианта экзаменационной работы.

Назначение демонстрационного варианта заключается в том, чтобы дать возможность любому участнику ЕГЭ и широкой общественности составить представление о структуре будущих КИМ, количестве заданий, об их форме и уровне сложности.

В демонстрационном варианте представлено два примера заданий на позиции 26 экзаменационной работы. В реальных вариантах экзаменационной работы на данной позиции будет предложено только одно задание.

Приведённые критерии оценки выполнения заданий с развёрнутым ответом, включённые в этот вариант, дают представление о требованиях к полноте и правильности записи развёрнутого ответа.

Эти сведения позволят выпускникам выработать стратегию подготовки к ЕГЭ в 2024 г.

«УТВЕРЖДАЮ»

Директор

ФГБНУ «Федеральный институт
педагогических измерений»

О.А. Решетникова

«10» ноября 2023 г.

«СОГЛАСОВАНО»

Председатель

Научно-методического совета
ФГБНУ «ФИПИ» по физике

В.И. Шевченко

«10» ноября 2023 г.

Единый государственный экзамен по ФИЗИКЕ**Демонстрационный вариант
контрольных измерительных материалов
единого государственного экзамена 2024 года
по ФИЗИКЕ**

подготовлен федеральным государственным бюджетным
научным учреждением
«ФЕДЕРАЛЬНЫЙ ИНСТИТУТ ПЕДАГОГИЧЕСКИХ ИЗМЕРЕНИЙ»

**Демонстрационный вариант
контрольных измерительных материалов
единого государственного экзамена 2024 года
по ФИЗИКЕ**

Инструкция по выполнению работы

Для выполнения экзаменационной работы по физике отводится 3 часа 55 минут (235 минут). Работа состоит из двух частей, включающих в себя 26 заданий.

В заданиях 1–4, 7, 8, 11–13 и 16 ответом является целое число или конечная десятичная дробь. Ответ запишите в поле ответа в тексте работы, а затем перенесите по приведённому ниже образцу в бланк ответа № 1. Единицы измерения физических величин писать не нужно.

КИМ Ответ: -2,5 м/с². - 2 , 5 Бланк

Ответом к заданиям 5, 6, 9, 10, 14, 15, 17, 18 и 20 является последовательность цифр. В заданиях 5, 9, 14 и 18 предполагается два или три верных ответа. Ответ запишите в поле ответа в тексте работы, а затем перенесите по приведённому ниже образцу без пробелов, запятых и других дополнительных символов в бланк ответов № 1.

КИМ Ответ:

А	Б
4	1

41 Бланк

Ответом к заданию 19 являются два числа. Ответ запишите в поле ответа в тексте работы, а затем перенесите по приведённому ниже образцу, не разделяя числа пробелом, в бланк ответов № 1.

КИМ Ответ: (1,4 ± 0,2) Н. 1,4,2 Бланк

Ответ к заданиям 21–26 включает в себя подробное описание всего хода выполнения задания. В бланке ответов № 2 укажите номер задания и запишите его полное решение.

При вычислениях разрешается использовать непрограммируемый калькулятор.

Все бланки ЕГЭ заполняются яркими чёрными чернилами. Допускается использование гелевой или капиллярной ручки.

При выполнении заданий можно пользоваться черновиком. **Записи в черновике, а также в тексте контрольных измерительных материалов не учитываются при оценивании работы.**

Баллы, полученные Вами за выполненные задания, суммируются. Постарайтесь выполнить как можно больше заданий и набрать наибольшее количество баллов.

После завершения работы проверьте, чтобы ответ на каждое задание в бланках ответов № 1 и № 2 был записан под правильным номером.

Желаем успеха!

Ниже приведены справочные данные, которые могут понадобиться Вам при выполнении работы.

Десятичные приставки

Наименование	Обозначение	Множитель	Наименование	Обозначение	Множитель
гига	Г	10 ⁹	санти	с	10 ⁻²
мега	М	10 ⁶	милли	м	10 ⁻³
кило	к	10 ³	микро	мк	10 ⁻⁶
гекто	г	10 ²	нано	н	10 ⁻⁹
деци	д	10 ⁻¹	пико	п	10 ⁻¹²

Константы

число π	π = 3,14
ускорение свободного падения на Земле	g = 10 м/с ²
гравитационная постоянная	G = 6,7 · 10 ⁻¹¹ Н · м ² /кг ²
универсальная газовая постоянная	R = 8,31 Дж/(моль · К)
постоянная Больцмана	k = 1,38 · 10 ⁻²³ Дж/К
постоянная Авогадро	N _А = 6 · 10 ²³ моль ⁻¹
скорость света в вакууме	c = 3 · 10 ⁸ м/с
коэффициент пропорциональности в законе Кулона	k = $\frac{1}{4\pi\epsilon_0} = 9 \cdot 10^9$ Н · м ² /Кл ²
модуль заряда электрона (элементарный электрический заряд)	e = 1,6 · 10 ⁻¹⁹ Кл
постоянная Планка	h = 6,6 · 10 ⁻³⁴ Дж · с

Соотношения между различными единицами

температура	0 К = -273 °С
атомная единица массы	1 а.е.м. = 1,66 · 10 ⁻²⁷ кг
1 атомная единица массы эквивалентна	931,5 МэВ
1 электронвольт	1 эВ = 1,6 · 10 ⁻¹⁹ Дж

Масса частиц

электрона	9,1 · 10 ⁻³¹ кг ≈ 5,5 · 10 ⁻⁴ а.е.м.
протона	1,673 · 10 ⁻²⁷ кг ≈ 1,007 а.е.м.
нейтрона	1,675 · 10 ⁻²⁷ кг ≈ 1,008 а.е.м.

Плотность

воды	1000 кг/м ³	подсолнечного масла	900 кг/м ³
древесины (сосна)	400 кг/м ³	алюминия	2700 кг/м ³
керосина	800 кг/м ³	железа	7800 кг/м ³
		ртути	13 600 кг/м ³

Удельная теплоёмкость

воды	4,2 · 10 ³ Дж/(кг · К)	алюминия	900 Дж/(кг · К)
льда	2,1 · 10 ³ Дж/(кг · К)	меди	380 Дж/(кг · К)
железа	460 Дж/(кг · К)	чугуна	500 Дж/(кг · К)
свинца	130 Дж/(кг · К)		

Удельная теплота	
парообразования воды	$2,3 \cdot 10^6$ Дж/кг
плавления свинца	$2,5 \cdot 10^4$ Дж/кг
плавления льда	$3,3 \cdot 10^5$ Дж/кг

Нормальные условия: давление – 10^5 Па, температура – 0°C

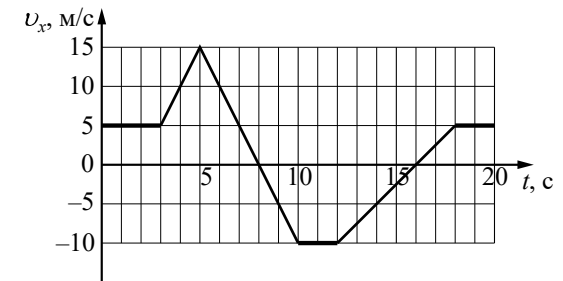
Молярная масса			
азота	$28 \cdot 10^{-3}$ кг/моль	гелия	$4 \cdot 10^{-3}$ кг/моль
аргона	$40 \cdot 10^{-3}$ кг/моль	кислорода	$32 \cdot 10^{-3}$ кг/моль
водорода	$2 \cdot 10^{-3}$ кг/моль	лития	$6 \cdot 10^{-3}$ кг/моль
воздуха	$29 \cdot 10^{-3}$ кг/моль	неона	$20 \cdot 10^{-3}$ кг/моль
воды	$18 \cdot 10^{-3}$ кг/моль	углекислого газа	$44 \cdot 10^{-3}$ кг/моль

Часть 1

Ответами к заданиям 1–20 являются число или последовательность цифр. Ответ запишите в поле ответа в тексте работы, а затем перенесите в БЛАНК ОТВЕТОВ №1 справа от номера соответствующего задания, начиная с первой клеточки. Каждый символ пишите в отдельной клеточке в соответствии с приведёнными в бланке образцами. Единицы измерения физических величин писать не нужно.

1

На рисунке приведён график зависимости проекции v_x скорости тела от времени t .

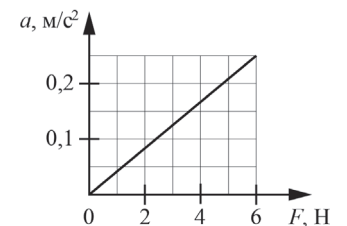


Определите проекцию a_x ускорения этого тела в интервале времени от 8 до 10 с. Ответ запишите с учётом знака проекции.

Ответ: _____ м/с².

2

На графике приведена зависимость ускорения бруска, скользящего без трения по горизонтальной поверхности, от величины приложенной к нему горизонтальной силы. Систему отсчёта считать инерциальной. Чему равна масса бруска?



Ответ: _____ кг.

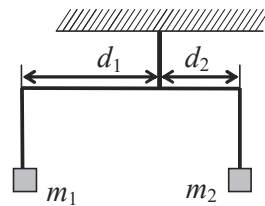
3

Тело массой 600 г, брошенное вертикально вверх с поверхности Земли, поднялось на максимальную высоту, равную 8 м. Какой кинетической энергией обладало тело в момент броска? Сопротивлением воздуха пренебречь.

Ответ: _____ Дж.

4

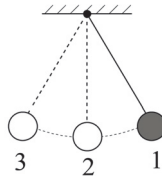
Коромысло весов, к которому подвешены на нитях два груза (см. рисунок), находится в равновесии. Массу первого груза увеличили в 2 раза. Во сколько раз нужно уменьшить плечо d_1 , чтобы равновесие сохранилось? (Коромысло и нити считать невесомыми.)



Ответ: в _____ раз(а).

5

Математический маятник с частотой свободных колебаний 0,5 Гц отклонили на небольшой угол от положения равновесия в положение 1 и отпустили из состояния покоя (см. рисунок). Соппротивлением воздуха пренебречь. Потенциальная энергия маятника отсчитывается от положения равновесия. Из приведённого ниже списка выберите все верные утверждения, описывающие процесс колебаний маятника.



- 1) Потенциальная энергия маятника в первый раз достигнет своего максимума через 2 с после начала движения.
- 2) Через 0,5 с маятник первый раз вернётся в положение 1.
- 3) При движении из положения 2 в положение 3 полная механическая энергия маятника остаётся неизменной.
- 4) Кинетическая энергия маятника в первый раз достигнет своего максимума через 0,5 с после начала движения.
- 5) При движении из положения 3 в положение 2 модуль силы натяжения нити уменьшается.

Ответ: _____.

6

Космический исследовательский зонд обращается по круговой орбите вокруг Марса. В результате перехода на другую круговую орбиту центростремительное ускорение зонда увеличилось. Как изменились при этом переходе скорость зонда и период обращения зонда вокруг Марса?

Для каждой величины определите соответствующий характер изменения:

- 1) увеличилась
- 2) уменьшилась
- 3) не изменилась

Запишите в таблицу выбранные цифры для каждой физической величины. Цифры в ответе могут повторяться.

Скорость зонда	Период обращения зонда

7

Концентрация молекул разреженного газа в сосуде была увеличена вдвое, а абсолютная температура газа – уменьшена в 4 раза. Во сколько раз при этом уменьшилось давление газа?

Ответ: в _____ раз(а).

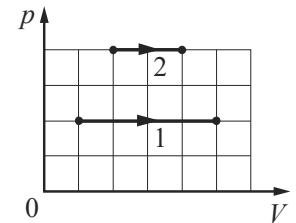
8

Газ получил количество теплоты, равное 300 Дж, при этом внутренняя энергия газа уменьшилась на 100 Дж. Масса газа не менялась. Какую работу совершил газ в этом процессе?

Ответ: _____ Дж.

9

На рисунке показаны два процесса, проведённых с одним и тем же количеством газообразного неона (p – давление неона; V – его объём). Из приведённого ниже списка выберите все верные утверждения, характеризующие процессы на рисунке.



- 1) В процессе 2 абсолютная температура неона изобарно увеличилась в 2 раза.
- 2) В процессе 1 плотность неона увеличилась в 5 раз.
- 3) Работа, совершённая неоном, в обоих процессах одинакова.
- 4) В процессе 1 объём неона изобарно увеличился в 4 раза.
- 5) В процессе 2 концентрация молекул неона увеличилась в 2 раза.

Ответ: _____.

10

В сосуде неизменного объёма находилась при комнатной температуре смесь двух идеальных газов, по 1 моль каждого. Половину содержимого сосуда выпустили, а затем добавили в сосуд 1 моль первого газа. Температура в сосуде поддерживалась неизменной. Как изменились в результате парциальное давление первого газа и суммарное давление газов?

Для каждой величины определите соответствующий характер изменения:

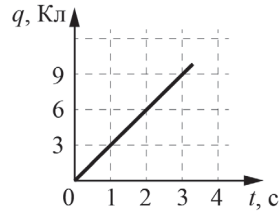
- 1) увеличилась
- 2) уменьшилась
- 3) не изменилась

Запишите в таблицу выбранные цифры для каждой физической величины. Цифры в ответе могут повторяться.

Парциальное давление первого газа	Давление смеси газов

11

По проводнику течёт постоянный электрический ток. Заряд, прошедший по проводнику, растёт с течением времени согласно представленному графику (см. рисунок). Определите силу тока в проводнике.



Ответ: _____ А.

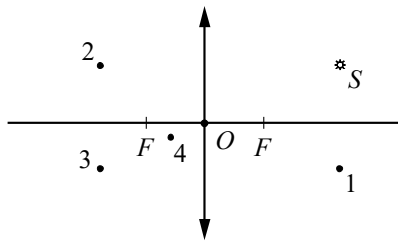
12

Две частицы с одинаковыми массами и зарядами q и $2q$ влетают в однородное магнитное поле перпендикулярно вектору магнитной индукции со скоростями v и $2v$ соответственно. Определите отношение модулей сил $\frac{F_1}{F_2}$, действующих на них со стороны магнитного поля.

Ответ: _____.

13

Какая из точек (1, 2, 3 или 4) является изображением точечного источника S , создаваемым тонкой собирающей линзой с фокусным расстоянием F (см. рисунок)?



Ответ: точка _____.

14

По гладким параллельным горизонтальным проводящим рельсам, замкнутым на лампочку накаливания, перемещают лёгкий тонкий проводник. Образовавшийся контур $KLMN$ находится в однородном вертикальном магнитном поле с индукцией \vec{B} (рис. а). При движении проводника площадь контура изменяется так, как указано на графике (рис. б). Выберите все верные утверждения, соответствующие приведённым данным и описанию опыта.

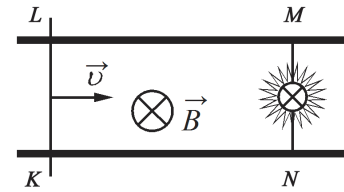


Рис. а

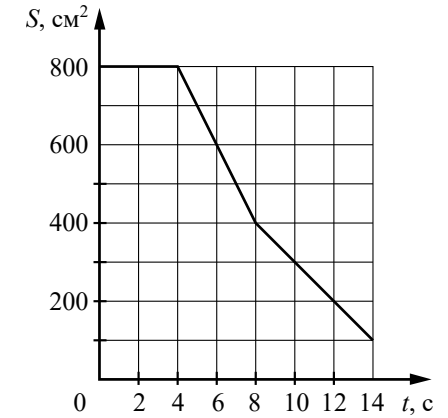


Рис. б

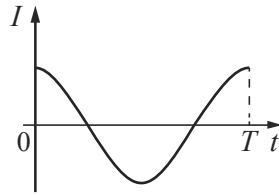
- 1) В течение первых 6 с индукционный ток течёт через лампочку непрерывно.
- 2) В интервале времени от 0 до 4 с лампочка горит наиболее ярко.
- 3) В момент времени $t = 2$ с сила Ампера, действующая на проводник, направлена влево.
- 4) Максимальная ЭДС наводится в контуре в интервале времени от 4 до 8 с.
- 5) Индукционный ток в интервале времени от 6 до 12 с течёт в одном направлении.

Ответ: _____.

15

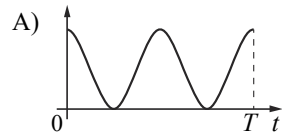
На рисунке приведён график зависимости силы тока от времени в катушке индуктивности идеального колебательного контура.

Графики А и Б представляют изменения физических величин, характеризующих свободные электромагнитные колебания в контуре. Установите соответствие между графиками и физическими величинами, зависимость которых от времени эти графики могут представлять. К каждой позиции первого столбца подберите соответствующую позицию из второго столбца и запишите в таблицу выбранные цифры под соответствующими буквами.

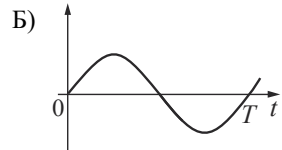


ГРАФИКИ

ФИЗИЧЕСКИЕ ВЕЛИЧИНЫ



- 1) индуктивность катушки
- 2) напряжение на обкладках конденсатора
- 3) энергия электрического поля конденсатора
- 4) энергия магнитного поля катушки



Ответ:

А	Б

16

Ядро платины ${}_{78}^{174}\text{Pt}$ испытывает α -распад, при этом образуются α -частица и ядро химического элемента ${}^A_Z\text{X}$. Определите заряд Z (в единицах элементарного заряда) ядра X .

Ответ: _____.

17

Монохроматический свет с энергией фотонов $E_{\text{ф}}$ падает на поверхность металла, вызывая фотоэффект. При этом напряжение, при котором фототок прекращается, равно $U_{\text{зап}}$. Как изменится длина волны λ падающего света и модуль запирающего напряжения $U_{\text{зап}}$, если энергия падающих фотонов $E_{\text{ф}}$ увеличится?

Для каждой величины определите соответствующий характер изменения:

- 1) увеличится
- 2) уменьшится
- 3) не изменится

Запишите в таблицу выбранные цифры для каждой физической величины. Цифры в ответе могут повторяться.

Длина волны λ падающего света	Модуль запирающего напряжения $U_{\text{зап}}$

18

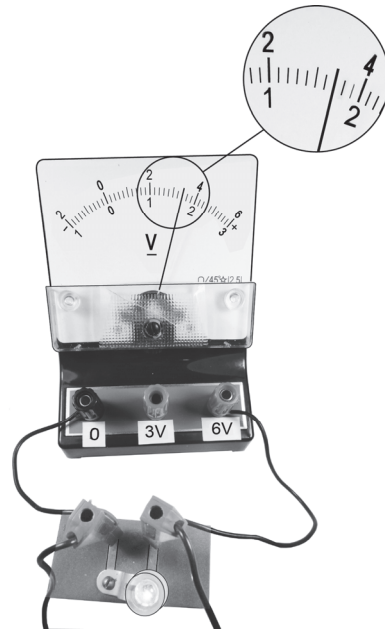
Выберите все верные утверждения о физических явлениях, величинах и закономерностях.

- 1) При вынужденных механических колебаниях в колебательной системе резонанс возникает в том случае, если собственная частота колебаний системы совпадает с частотой изменения внешней силы.
- 2) В процессе изохорного нагревания постоянной массы газа давление газа уменьшается.
- 3) Поверхность проводника, находящегося в электростатическом поле, является эквипотенциальной.
- 4) При прохождении монохроматической световой волны через границу раздела двух оптически прозрачных сред с разными показателями преломления изменяются скорость волны и длина волны, а её частота остаётся неизменной.
- 5) При β -распаде ядра выполняются законы сохранения энергии и электрического заряда, но не выполняется закон сохранения импульса.

Ответ: _____.

19

Определите напряжение на лампочке (см. рисунок), если абсолютная погрешность прямого измерения напряжения равна цене деления вольтметра.



Ответ: (_____ ± _____) В.

В бланк ответов № 1 перенесите только числа, не разделяя их пробелом или другим знаком.

20

Необходимо на опыте обнаружить зависимость объёма газа, находящегося в сосуде под подвижным поршнем, от внешнего давления. Имеются пять различных сосудов с манометрами. Сосуды наполнены одним и тем же газом при различных температурах и давлениях (см. таблицу). Какие **два** сосуда необходимо взять ученику, чтобы провести исследование?

№ сосуда	Давление, кПа	Температура газа в сосуде, °С	Масса газа, г
1	60	80	10
2	100	100	10
3	80	60	5
4	90	80	15
5	100	60	5

В ответ запишите номера выбранных сосудов.

Ответ:

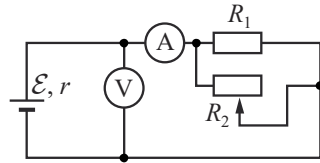


Не забудьте перенести все ответы в бланк ответов № 1 в соответствии с инструкцией по выполнению работы. Проверьте, чтобы каждый ответ был записан в строке с номером соответствующего задания.

Часть 2

Для записи ответов на задания 21–26 используйте БЛАНК ОТВЕТОВ № 2. Запишите сначала номер задания (21, 22 и т.д.), а затем решение соответствующей задачи. Ответы записывайте чётко и разборчиво.

- 21 На рисунке показана принципиальная схема электрической цепи, состоящей из источника тока с отличным от нуля внутренним сопротивлением, резистора, реостата и измерительных приборов – идеального амперметра и идеального вольтметра. Как будут изменяться показания приборов при перемещении движка реостата **вправо**? Ответ поясните, указав, какие физические закономерности Вы использовали для объяснения.

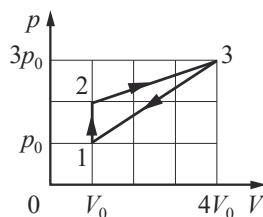


Полное правильное решение каждой из задач 22–26 должно содержать законы и формулы, применение которых необходимо и достаточно для решения задачи, а также математические преобразования, расчёты с численным ответом и при необходимости рисунок, поясняющий решение.

- 22 Плоская льдина плавает в воде, выступая над её поверхностью на высоту $h = 0,02$ м. Определите массу льдины, если её площадь $S = 2500$ см². Плотность льда равна 900 кг/м³.

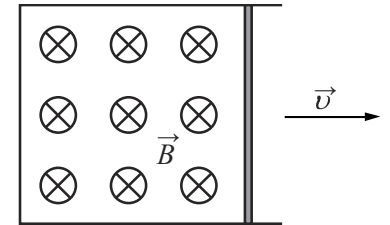
- 23 В стакан калориметра, содержащий 250 г воды, опустили кусок льда массой 140 г, имевшего температуру 0 °С. После того как наступило тепловое равновесие, весь лёд растаял, и температура воды стала равной 0 °С. Определите начальную температуру воды. Теплоёмкостью калориметра и теплообменом с окружающей средой пренебречь.

- 24 В цикле, показанном на pV -диаграмме, $\nu = 4$ моль разреженного гелия получает от нагревателя количество теплоты $Q_{\text{нагр}} = 120$ кДж. Найдите температуру T_2 гелия в состоянии 2.



25

Металлический стержень, согнутый в виде буквы П, закреплён в горизонтальном положении (см. рисунок). На параллельные стороны стержня опирается концами перпендикулярная перемычка прямоугольного поперечного сечения, массой 370 г и длиной 1 м. Сопротивление перемычки равно 0,025 Ом. Вся система находится в однородном вертикальном магнитном поле с индукцией 0,1 Тл. Какую горизонтальную силу нужно приложить к перемычке, чтобы двигать её с постоянной скоростью 2 м/с, если коэффициент трения между стержнем и перемычкой равен 0,2? Сопротивлением стержня пренебречь. Сделайте рисунок с указанием сил, действующих на перемычку.

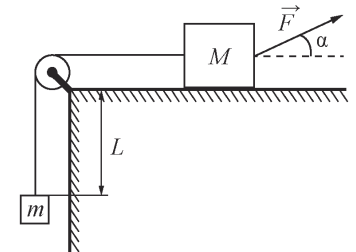


26

Снаряд массой 4 кг, летящий со скоростью 400 м/с, разрывается на две равные части, одна из которых летит в направлении движения снаряда, а другая – в противоположную сторону. В момент разрыва суммарная кинетическая энергия осколков увеличивается на 0,5 МДж. Найдите скорость осколка, летящего по направлению движения снаряда. Сопротивлением воздуха пренебречь. **Обоснуйте применимость законов, используемых для решения задачи.**

ИЛИ

На горизонтальном столе находится брусок массой $M = 1$ кг, соединённый невесомой нерастяжимой нитью, перекинутой через гладкий невесомый блок, с грузом массой $m = 500$ г. На брусок действует сила \vec{F} , направленная под углом $\alpha = 30^\circ$ к горизонту (см. рисунок), $F = 9$ Н. В момент начала движения груз находится на расстоянии $L = 32$ см от края стола. Какую скорость V будет иметь груз в тот момент, когда он поднимется до края стола, если коэффициент трения между бруском и столом $\mu = 0,3$? Сделайте схематический рисунок с указанием сил, действующих на брусок и груз. **Обоснуйте применимость законов, используемых для решения задачи.**



Проверьте, чтобы каждый ответ был записан рядом с правильным номером задания.

Система оценивания экзаменационной работы по физике**Задания 1–20**

Правильное выполнение каждого из заданий 1–4, 7, 8, 11–13, 16, 19 и 20 оценивается 1 баллом. Задание считается выполненным верно, если ответ записан в той форме, которая указана в инструкции по выполнению задания, и полностью совпадает с эталоном ответа. В ответе на задание 20 порядок записи символов значения не имеет.

Правильное выполнение каждого из заданий 6, 10, 15 и 17 оценивается 2 баллами. Задание считается выполненным верно, если ответ записан в той форме, которая указана в инструкции по выполнению задания, и полностью совпадает с эталоном ответа: каждый символ в ответе стоит на своём месте, лишние символы в ответе отсутствуют. Выставляется 1 балл, если на любой одной позиции ответа записан не тот символ, который представлен в эталоне ответа. Во всех других случаях выставляется 0 баллов. Если количество символов в ответе больше требуемого, выставляется 0 баллов вне зависимости от того, были ли указаны все необходимые символы.

Правильное выполнение каждого из заданий 5, 9, 14 и 18 оценивается 2 баллами. В этих заданиях предполагается два или три верных ответа. Задание считается выполненным верно, если ответ записан в той форме, которая указана в инструкции по выполнению задания, каждый символ присутствует в ответе, в ответе отсутствуют лишние символы. Порядок записи символов в ответе значения не имеет. Выставляется 1 балл, если только один из символов, указанных в ответе, не соответствует эталону (в том числе есть один лишний символ наряду с остальными верными) или только один символ отсутствует; во всех других случаях выставляется 0 баллов.

Номер задания	Правильный ответ	Номер задания	Правильный ответ
1	–5	11	3
2	24	12	0,25
3	48	13	3
4	2	14	45
5	34	15	42
6	12	16	76
7	2	17	21
8	400	18	134
9	13	19	3,40,2
10	13	20	35

Критерии оценивания выполнения заданий с развёрнутым ответом

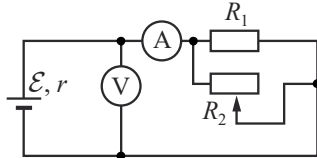
Выполнение заданий 21–26 (с развёрнутым ответом) оценивается предметной комиссией. На основе критериев, представленных в приведённых ниже таблицах, за выполнение каждого задания в зависимости от полноты и правильности данного экзаменуемым ответа выставляется от 0 до максимального балла.

Выполнение заданий оценивается на основании описания полного правильного ответа, за который выставляется максимальный балл, а наличие тех или иных недостатков или ошибок приводит к снижению оценки. В схеме оценивания учтены наиболее типичные ошибки или недочёты, допускаемые участниками экзамена, и определено их влияние на оценивание. Для каждого задания 21–26 приводится авторский способ решения. Предлагаемый способ (метод) решения не является образцом решения и определяющим для построения шкалы оценивания работ экзаменуемых. Решение экзаменуемого может иметь логику, отличную от авторской логики решения (альтернативное решение). В этом случае эксперт оценивает возможность решения конкретной задачи тем способом, который выбрал экзаменуемый. Если ход решения экзаменуемого допустим, то эксперт оценивает полноту и правильность этого решения на основании того списка основных законов, формул или утверждений, которые соответствуют выбранному способу решения.

Для заданий 22–26 в схеме оценивания используются единые требования к полному правильному ответу.

21

На рисунке показана принципиальная схема электрической цепи, состоящей из источника тока с отличным от нуля внутренним сопротивлением, резистора, реостата и измерительных приборов – идеального амперметра и идеального вольтметра. Как будут изменяться показания приборов при перемещении движка реостата *вправо*? Ответ поясните, указав, какие физические явления и закономерности Вы использовали для объяснения.



Возможное решение

- По условию задачи сопротивлением амперметра можно пренебречь, а сопротивление вольтметра бесконечно велико. При перемещении движка вправо сопротивление реостата R_2 увеличивается, что ведёт к увеличению сопротивления R всей внешней цепи: $R = \frac{R_1 R_2}{R_1 + R_2}$.
- В соответствии с законом Ома для полной цепи сила тока через амперметр уменьшается: $I = \frac{\mathcal{E}}{r + R}$ (знаменатель дроби растёт, а числитель остаётся неизменным). Напряжение, измеряемое вольтметром, при этом растёт: $U = IR = \mathcal{E} - Ir$.
- Ответ: напряжение, измеренное вольтметром, растёт, а показания амперметра уменьшаются

Критерии оценивания выполнения задания

Баллы

Приведено полное правильное решение, включающее правильный ответ (в данном случае: <i>изменение показаний приборов, п. 3</i>) и исчерпывающие верные рассуждения с прямым указанием наблюдаемых явлений и законов (в данном случае: <i>закон Ома для полной цепи и для участка цепи, параллельное соединение проводников</i>)	3
Дан правильный ответ, и приведено объяснение, но в решении имеется один или несколько из следующих недостатков. В объяснении не указано или не используется одно из физических явлений, свойств, определений или один из законов (формул), необходимых для полного верного объяснения. (Утверждение, лежащее в основе объяснения, не подкреплено соответствующим законом, свойством, явлением, определением и т.п.)	2

И (ИЛИ)

Указаны все необходимые для объяснения явления и законы, закономерности, но в них содержится один логический недочёт.

И (ИЛИ)

В решении имеются лишние записи, не входящие в решение (возможно, неверные), которые не отделены от решения и не зачёркнуты.

И (ИЛИ)

В решении имеется неточность в указании на одно из физических явлений, свойств, определений, законов (формул), необходимых для полного верного объяснения

Представлено решение, соответствующее **одному** из следующих случаев.

Дан правильный ответ на вопрос задания, и приведено объяснение, но в нём не указаны два явления или физических закона, необходимых для полного верного объяснения.

ИЛИ

Указаны все необходимые для объяснения явления и законы, закономерности, но имеющиеся рассуждения, направленные на получение ответа на вопрос задания, не доведены до конца.

ИЛИ

Указаны все необходимые для объяснения явления и законы, закономерности, но имеющиеся рассуждения, приводящие к ответу, содержат ошибки.

ИЛИ

Указаны не все необходимые для объяснения явления и законы, закономерности, но имеются верные рассуждения, направленные на решение задачи

Все случаи решения, которые не соответствуют вышеуказанным критериям выставления оценок в 1, 2, 3 балла

1

0

Максимальный балл

3

22

Плоская льдина плавает в воде, выступая над её поверхностью на высоту $h = 0,02$ м. Определите массу льдины, если её площадь $S = 2500$ см². Плотность льда равна 900 кг/м³.

Возможное решение

Так как льдина плавает, то

$$F_A = mg,$$

$$\rho_w g(H - h)S = \rho_l gHS,$$

где ρ_w – плотность воды,

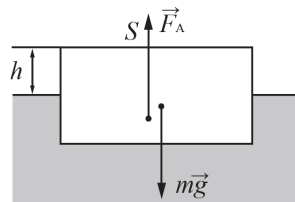
ρ_l – плотность льда,

H – толщина льдины,

$$\text{откуда } H = \frac{\rho_w h}{\rho_w - \rho_l};$$

$$m = \rho_l SH = \frac{\rho_l \rho_w Sh}{\rho_w - \rho_l} = \frac{1000 \cdot 900 \cdot 2500 \cdot 10^{-4} \cdot 0,02}{1000 - 900} = 45 \text{ кг.}$$

Ответ: $m = 45$ кг



Критерии оценивания выполнения задания

Баллы

Приведено полное решение, включающее следующие элементы:

2

I) записаны положения теории и физические законы, закономерности, применение которых необходимо для решения задачи выбранным способом¹ (в данном случае: *равенство модулей силы тяжести и силы Архимеда, выражение для силы Архимеда, связь массы тела с плотностью*);

II) описаны все вновь вводимые в решении буквенные обозначения физических величин (за исключением обозначений констант, указанных в варианте КИМ, обозначений, используемых в условии задачи, и стандартных обозначений величин², используемых при написании физических законов);

III) представлены необходимые математические преобразования и расчёты (подстановка числовых данных в конечную формулу), приводящие к правильному числовому ответу (допускается решение «по частям» с промежуточными вычислениями);

IV) представлен правильный ответ с указанием единиц измерения искомой величины

¹ В качестве исходных принимаются формулы, указанные в кодификаторе проверяемых требований к результатам освоения основной образовательной программы среднего общего образования и элементов содержания для проведения единого государственного экзамена по физике. В случае использования формул, не входящих в кодификатор (например, правила Кирхгофа, момент инерции и т.п.), работа оценивается ведущим экспертом исходя из особенностей предложенного альтернативного способа решения и схемы оценивания.

² Стандартными считаются обозначения физических величин, принятые в кодификаторе проверяемых требований к результатам освоения основной образовательной программы среднего общего образования и элементов содержания для проведения единого государственного экзамена по физике.

Правильно записаны все необходимые положения теории, физические законы, закономерности, и проведены преобразования, направленные на решение задачи, но имеется один или несколько из следующих недостатков.

1

Записи, соответствующие пункту II, представлены не в полном объёме или отсутствуют.

И (ИЛИ)

В решении имеются лишние записи, не входящие в решение (возможно, неверные), которые не отделены от решения и не зачёркнуты.

И (ИЛИ)

В необходимых математических преобразованиях или вычислениях допущены ошибки, и (или) в математических преобразованиях/вычислениях пропущены логически важные шаги.

И (ИЛИ)

Отсутствует пункт IV, или в нём допущена ошибка (в том числе в записи единиц измерения величины)

Все случаи решения, которые не соответствуют вышеуказанным критериям выставления оценок в 1 или 2 балла

0

Максимальный балл

2

23

В стакан калориметра, содержащий 250 г воды, опустили кусок льда массой 140 г, имевшего температуру 0 °С. После того как наступило тепловое равновесие, весь лёд растаял, и температура воды стала равной 0 °С. Определите начальную температуру воды. Теплоёмкостью калориметра и теплообменом с окружающей средой пренебречь.

Возможное решение

1. Так как потери по условию отсутствуют, то всё количество теплоты, отданное водой при охлаждении от начальной температуры t_1 до $t_2 = 0$ °С, пошло на плавление льда, имеющего температуру плавления. Запишем уравнение теплового баланса:

$$|Q_{отд}| = |Q_{пол}|, \text{ или}$$

$$cm_{\text{вод}}(t_1 - t_2) = \lambda m_{\text{лёд}},$$

$$\text{откуда } t_1 = \frac{\lambda m_{\text{лёд}}}{cm_{\text{вод}}} + t_2,$$

где c и $m_{\text{вод}}$ – удельная теплоёмкость и масса воды соответственно, λ и $m_{\text{лёд}}$ – удельная теплота плавления и масса растаявшего льда.

2. Подставив числовые значения, получим искомую величину:

$$t_1 = \frac{3,3 \cdot 10^5 \cdot 0,14}{4200 \cdot 0,25} + 0 = 44 \text{ °С.}$$

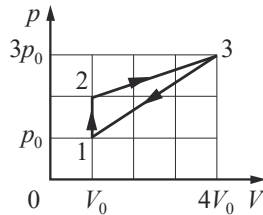
Ответ: $t_1 = 44$ °С

Критерии оценивания выполнения задания	Баллы
Приведено полное решение, включающее следующие элементы: I) записаны положения теории и физические законы, закономерности, <u>применение которых необходимо</u> для решения задачи выбранным способом (в данном случае: <i>формулы для количества теплоты, выделяющегося при охлаждении вещества, для количества теплоты, необходимого для плавления вещества, уравнение теплового баланса</i>); II) описаны все вновь вводимые в решении буквенные обозначения физических величин (<i>за исключением обозначений констант, указанных в варианте КИМ, обозначений, используемых в условии задачи, и стандартных обозначений величин, используемых при написании физических законов</i>); III) представлены необходимые математические преобразования и расчёты (подстановка числовых данных в конечную формулу), приводящие к правильному числовому ответу (допускается решение «по частям» с промежуточными вычислениями); IV) представлен правильный ответ с указанием единиц измерения искомой величины	2

Правильно записаны все необходимые положения теории, физические законы, закономерности, и проведены преобразования, направленные на решение задачи, но имеется один или несколько из следующих недостатков. Записи, соответствующие пункту II, представлены не в полном объёме или отсутствуют. И (ИЛИ) В решении имеются лишние записи, не входящие в решение (возможно, неверные), которые не отделены от решения и не зачёркнуты. И (ИЛИ) В необходимых математических преобразованиях или вычислениях допущены ошибки, и (или) в математических преобразованиях/вычислениях пропущены логически важные шаги. И (ИЛИ) Отсутствует пункт IV, или в нём допущена ошибка (в том числе в записи единиц измерения величины)	1
Все случаи решения, которые не соответствуют вышеуказанным критериям выставления оценок в 1 или 2 балла	0
<i>Максимальный балл</i>	2

24

В цикле, показанном на pV -диаграмме, $\nu = 4$ моль разреженного гелия получает от нагревателя количество теплоты $Q_{\text{нагр}} = 120$ кДж. Найдите температуру T_2 гелия в состоянии 2.



Возможное решение

1. Согласно графику цикла гелий получает положительное количество теплоты от нагревателя на участках 1–2 и 2–3. При этом процесс 1–2 является изохорным и газ работы не совершает. В соответствии с первым началом термодинамики, формулой для внутренней энергии одноатомного идеального газа ($U = \frac{3}{2} \nu RT$), графическим способом определения работы газа и уравнением Клапейрона – Менделеева ($pV = \nu RT$) получим:

$$Q_{\text{нагр}} = Q_{12} + Q_{23} = (U_3 - U_1) + A_{23} = \left(\frac{3}{2} \nu RT_3 - \frac{3}{2} \nu RT_1\right) + \frac{1}{2} (2p_0 + 3p_0)(4V_0 - V_0) = \frac{3}{2} (p_3 V_3 - p_1 V_1) + \frac{15}{2} p_0 V_0 = \frac{3}{2} (12p_0 V_0 - p_0 V_0) + \frac{15}{2} p_0 V_0 = 24 p_0 V_0.$$

2. Согласно графику цикла $\nu RT_2 = 2p_0 V_0$, откуда:

$$T_2 = \frac{2p_0 V_0}{\nu R} = \frac{Q_{\text{нагр}}}{12\nu R} = \frac{120 \cdot 10^3}{12 \cdot 4 \cdot 8,31} \approx 301 \text{ К.}$$

Ответ: $T_2 \approx 301 \text{ К}$

Критерии оценивания выполнения задания

Баллы

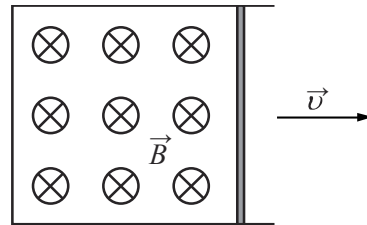
Приведено полное решение, включающее следующие элементы:
 I) записаны положения теории и физические законы, закономерности, применение которых необходимо для решения задачи выбранным способом (в данном случае: *определение работы газа по графику, уравнение Клапейрона – Менделеева, выражение для внутренней энергии одноатомного идеального газа, первое начало термодинамики*);
 II) описаны все вновь вводимые в решении буквенные обозначения физических величин (за исключением обозначений констант, указанных в варианте КИМ, обозначений, используемых в условии задачи, и стандартных обозначений величин, используемых при написании физических законов);
 III) представлены необходимые математические преобразования и расчёты (подстановка числовых данных в конечную формулу), приводящие к правильному числовому ответу (допускается решение «по частям» с промежуточными вычислениями);

3

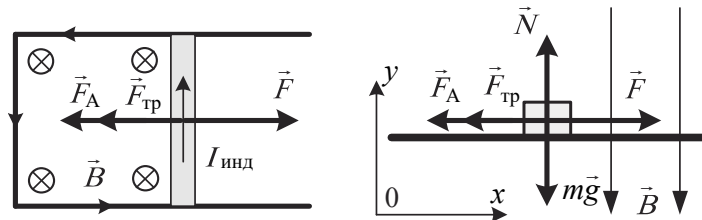
IV) представлен правильный ответ с указанием единиц измерения искомой величины	
Правильно записаны все необходимые положения теории, физические законы, закономерности, и проведены необходимые преобразования, но имеется один или несколько из следующих недостатков. Записи, соответствующие пункту II, представлены не в полном объёме или отсутствуют. И (ИЛИ) В решении имеются лишние записи, не входящие в решение (возможно, неверные), которые не отделены от решения и не зачёркнуты. И (ИЛИ) В необходимых математических преобразованиях или вычислениях допущены ошибки, и (или) в математических преобразованиях/вычислениях пропущены логически важные шаги. И (ИЛИ) Отсутствует пункт IV, или в нём допущена ошибка (в том числе в записи единиц измерения величины)	2
Представлены записи, соответствующие <u>одному</u> из следующих случаев. Представлены только положения и формулы, выражающие физические законы, применение которых необходимо и достаточно для решения данной задачи, без каких-либо преобразований с их использованием, направленных на решение задачи. ИЛИ В решении отсутствует ОДНА из исходных формул, необходимая для решения данной задачи (или утверждение, лежащее в основе решения), но присутствуют логически верные преобразования с имеющимися формулами, направленные на решение задачи. ИЛИ В ОДНОЙ из исходных формул, необходимых для решения данной задачи (или в утверждении, лежащем в основе решения), допущена ошибка, но присутствуют логически верные преобразования с имеющимися формулами, направленные на решение задачи	1
Все случаи решения, которые не соответствуют вышеуказанным критериям выставления оценок в 1, 2, 3 балла	0
<i>Максимальный балл</i>	3

25

Металлический стержень, согнутый в виде буквы П, закреплён в горизонтальном положении (см. рисунок). На параллельные стороны стержня опирается концами перпендикулярная перемычка прямоугольного поперечного сечения, массой 370 г и длиной 1 м. Сопротивление перемычки равно 0,025 Ом. Вся система находится в однородном вертикальном магнитном поле с индукцией 0,1 Тл. Какую горизонтальную силу нужно приложить к перемычке, чтобы двигать её с постоянной скоростью 2 м/с, если коэффициент трения между стержнем и перемычкой равен 0,2? Сопротивлением стержня пренебречь. Сделайте рисунок с указанием сил, действующих на перемычку.



Возможное решение



При движении перемычки в однородном магнитном поле на её концах возникает ЭДС электромагнитной индукции: $\mathcal{E} = Bvl$, где B – модуль индукции магнитного поля, v и l – соответственно скорость и длина перемычки. Согласно закону Ома для полной цепи в замкнутом контуре возникает индукционный ток: $I_{\text{инд}} = \frac{\mathcal{E}}{R} = \frac{Bvl}{R}$, где R – сопротивление перемычки. Поскольку скорость перемычки постоянна, то ЭДС и индукционный ток также будут постоянными. Согласно правилу Ленца индукционный ток, возникающий в контуре, будет направлен так, чтобы при движении перемычки своим магнитным полем препятствовать увеличению магнитного потока через площадку, охваченную контуром, т.е. индукционный ток будет направлен против часовой стрелки (см. рисунок). Благодаря появлению индукционного тока на перемычку со стороны магнитного поля начнёт действовать сила Ампера, направленная согласно правилу левой руки в противоположную движению сторону:

$$F_A = BI_{\text{инд}}l = \frac{B^2 l^2 v}{R}.$$

На перемычку действуют пять сил: сила тяжести $m\vec{g}$, нормальная составляющая силы реакции опоры \vec{N} , сила трения $F_{\text{тр}}$ сила Ампера \vec{F}_A и искомая сила \vec{F} (см. рисунок). Перемычка движется с постоянной

скоростью, поэтому её ускорение равно нулю. Второй закон Ньютона в проекциях имеет вид: $Ox: 0 = F - F_{\text{тр}} - F_A$; $Oy: 0 = N - mg$. Сила трения скольжения $F_{\text{тр}} = \mu N = \mu mg$. В итоге получаем:

$$F = \frac{(Bl)^2 v}{R} + \mu mg = \frac{(0,1 \cdot 1)^2 \cdot 2}{0,025} + 0,2 \cdot 0,37 \cdot 10 = 1,54 \text{ Н.}$$

Ответ: $F = 1,54 \text{ Н}$

Критерии оценивания выполнения задания

Баллы

Приведено полное решение, включающее следующие элементы:
 I) записаны положения теории и физические законы, закономерности, применение которых необходимо для решения задачи выбранным способом (в данном случае: *выражение для ЭДС индукции, закон Ома для полной цепи, выражение для силы Ампера, силы трения скольжения; второй закон Ньютона*);
 II) сделан правильный рисунок с указанием сил, действующих на перемычку;
 III) описаны все вновь вводимые в решении буквенные обозначения физических величин (за исключением обозначений констант, указанных в варианте КИМ, обозначений величин, используемых в условии задачи, и стандартных обозначений величин, используемых при написании физических законов);
 IV) проведены необходимые математические преобразования и расчёты (подстановка числовых данных в конечную формулу), приводящие к правильному числовому ответу (допускается решение «по частям» с промежуточными вычислениями);
 V) представлен правильный ответ с указанием единиц измерения искомой величины

3

Правильно записаны все необходимые положения теории, физические законы, закономерности, и проведены необходимые преобразования, но имеется один или несколько из следующих недостатков.

2

Записи, соответствующие пунктам II и III, представлены не в полном объёме или отсутствуют.

И (ИЛИ)

В решении имеются лишние записи, не входящие в решение (возможно, неверные), которые не отделены от решения и не зачёркнуты.

И (ИЛИ)

В необходимых математических преобразованиях или вычислениях допущены ошибки, и (или) в математических преобразованиях/вычислениях пропущены логически важные шаги.

И (ИЛИ)

Отсутствует пункт V, или в нём допущена ошибка (в том числе в записи единиц измерения величины)

Представлены записи, соответствующие <u>одному</u> из следующих случаев. Представлены только положения и формулы, выражающие физические законы, применение которых необходимо для решения данной задачи, без каких-либо преобразований с их использованием, направленных на решение задачи. ИЛИ В решении отсутствует ОДНА из исходных формул, необходимая для решения данной задачи (или утверждение, лежащее в основе решения), но присутствуют логически верные преобразования с имеющимися формулами, направленные на решение задачи. ИЛИ В ОДНОЙ из исходных формул, необходимых для решения данной задачи (или в утверждении, лежащем в основе решения), допущена ошибка, но присутствуют логически верные преобразования с имеющимися формулами, направленные на решение задачи	1
Все случаи решения, которые не соответствуют вышеуказанным критериям выставления оценок в 1, 2, 3 балла	0
<i>Максимальный балл</i>	3

- 26 Снаряд массой 4 кг, летящий со скоростью 400 м/с, разрывается на две равные части, одна из которых летит в направлении движения снаряда, а другая – в противоположную сторону. В момент разрыва суммарная кинетическая энергия осколков увеличивается на 0,5 МДж. Найдите скорость осколка, летящего по направлению движения снаряда. Сопротивлением воздуха пренебречь. **Обоснуйте применимость законов, используемых для решения задачи.**

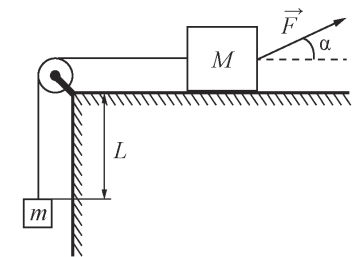
Возможное решение
<p>Обоснование</p> <p>1. Введём инерциальную систему отсчёта, связанную с Землёй, и направим ось Ox системы координат в направлении начальной скорости движения снаряда.</p> <p>2. При описании движения снаряда и осколков используем модель материальной точки.</p> <p>3. Для описания разрыва снаряда использован закон сохранения импульса системы тел. Он выполняется в инерциальной системе отсчёта, если сумма внешних сил, приложенных к телам системы, равна нулю. В данном случае из-за отсутствия сопротивления воздуха внешней силой является только сила тяжести $m\vec{g}$, которая не равна нулю. Но этим можно пренебречь, считая время разрыва снаряда малым. За малое время разрыва импульс каждого из осколков меняется на конечную величину за счёт больших внутренних сил, разрывающих снаряд при взрыве. По сравнению с этими большими силами конечная сила тяжести пренебрежимо мала.</p> <p>4. Так как время разрыва снаряда считаем малым, то можно пренебречь и изменением потенциальной энергии снаряда и его осколков в поле тяжести в процессе разрыва.</p> <p>Решение</p> <p>1. Запишем для снаряда закон сохранения импульса в проекциях на ось Ox и закон сохранения энергии для снаряда:</p> $2m \cdot v_0 = mv_1 - mv_2; \quad (1)$ $2m \cdot \frac{v_0^2}{2} + \Delta E = \frac{mv_1^2}{2} + \frac{mv_2^2}{2}, \quad (2)$ <p>где $2m$ – масса снаряда до взрыва; v_0 – модуль скорости снаряда до взрыва; v_1 – модуль скорости осколка, летящего вперёд; v_2 – модуль скорости осколка, летящего назад.</p> <p>2. Выразим v_2 из первого уравнения: $v_2 = v_1 - 2v_0$ – и подставим во второе уравнение. Получим: $v_1^2 - 2v_0v_1 + v_0^2 - \frac{\Delta E}{m} = 0$.</p> <p>3. Из двух корней этого квадратного уравнения $(v_1)_{1,2} = v_0 \pm \sqrt{\frac{\Delta E}{m}}$ выбираем больший, что соответствует условию задачи: $v_1 > v_0$.</p> <p>4. Отсюда следует: $v_1 = v_0 + \sqrt{\frac{\Delta E}{m}} = 400 + \sqrt{\frac{0,5 \cdot 10^6}{2}} = 900$ м/с.</p> <p>Ответ: $v_1 = 900$ м/с</p>

Критерии оценивания выполнения задания	Баллы
Критерий 1	
Верно обоснована возможность использования законов (закономерностей). В данном случае: <i>выбор ИСО, материальная точка, условия применения закона сохранения импульса и закона сохранения энергии</i>	1
В обосновании отсутствует один или несколько из элементов. ИЛИ В обосновании допущена ошибка. ИЛИ Обоснование отсутствует	0
Критерий 2	
I) записаны положения теории и физические законы, закономерности, <u>применение которых необходимо</u> для решения задачи выбранным способом (в данном случае: <i>закон сохранения импульса, закон сохранения энергии</i>); II) описаны все вновь вводимые в решении буквенные обозначения физических величин (<i>за исключением обозначений констант, указанных в варианте КИМ, обозначений величин, используемых в условии задачи, и стандартных обозначений величин, используемых при написании физических законов</i>); III) представлены необходимые математические преобразования и расчёты (подстановка числовых данных в конечную формулу), приводящие к правильному числовому ответу (допускается решение «по частям» с промежуточными вычислениями); IV) представлен правильный ответ с указанием единиц измерения физической величины	3
Правильно записаны все необходимые положения теории, физические законы, закономерности, и проведены необходимые преобразования, но имеется один или несколько из следующих недостатков. Записи, соответствующие пункту II, представлены не в полном объёме или отсутствуют. И (ИЛИ) В решении имеются лишние записи, не входящие в решение (возможно, неверные), которые не отделены от решения и не зачёркнуты. И (ИЛИ) В необходимых математических преобразованиях или вычислениях допущены ошибки, и (или) в математических преобразованиях/вычислениях пропущены логически важные шаги. И (ИЛИ)	2

Отсутствует пункт IV, или в нём допущена ошибка (в том числе в записи единиц измерения величины)	
Представлены записи, соответствующие <u>одному</u> из следующих случаев. Представлены только положения и формулы, выражающие физические законы, применение которых необходимо для решения данной задачи, без каких-либо преобразований с их использованием, направленных на решение задачи. ИЛИ В решении отсутствует ОДНА из исходных формул, необходимая для решения данной задачи (или утверждение, лежащее в основе решения), но присутствуют логически верные преобразования с имеющимися формулами, направленные на решение задачи. ИЛИ В ОДНОЙ из исходных формул, необходимых для решения данной задачи (или в утверждении, лежащем в основе решения), допущена ошибка, но присутствуют логически верные преобразования с имеющимися формулами, направленные на решение задачи	1
Все случаи решения, которые не соответствуют вышеуказанным критериям выставления оценок в 1, 2, 3 балла	0
<i>Максимальный балл</i>	4

ИЛИ

На горизонтальном столе находится брусок массой $M = 1$ кг, соединённый невесомой нерастяжимой нитью, перекинутой через гладкий невесомый блок, с грузом массой $m = 500$ г. На брусок действует сила \vec{F} , направленная под углом $\alpha = 30^\circ$ к горизонту (см. рисунок), $F = 9$ Н. В момент начала движения груз находится на расстоянии $L = 32$ см от края стола. Какую скорость V будет иметь груз в тот момент, когда он поднимется до края стола, если коэффициент трения между бруском и столом $\mu = 0,3$? Сделайте схематический рисунок с указанием сил, действующих на брусок и груз.

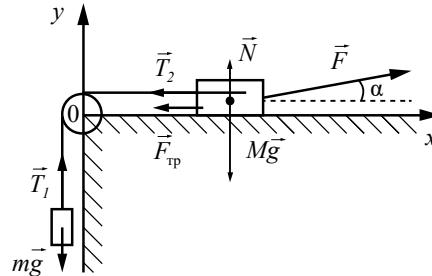


Обоснуйте применимость законов, используемых для решения задачи.

Возможное решение

Обоснование

1. Задачу будем решать в инерциальной системе отсчёта, связанной со столом. При нахождении ускорений тел будем применять второй закон Ньютона, сформулированный для материальных точек, поскольку тела движутся поступательно. Трением в оси блока и о воздух пренебрежём; блок будем считать невесомым.



На рисунке показаны силы, действующие на брусок и груз.

2. Так как нить нерастяжима, ускорения бруска и груза равны по модулю:
 $|\vec{a}_1| = |\vec{a}_2| = a$. (1)

3. Так как блок и нить невесомы и трения в блоке нет, то силы натяжения нити, действующие на груз и брусок, одинаковы по модулю:
 $|\vec{T}_1| = |\vec{T}_2| = T$. (2)

Решение

1. Запишем второй закон Ньютона в проекциях на оси Ox и Oy выбранной системы координат. Учитывая (1) и (2), получим:

$$F \cos \alpha - T - F_{\text{тр}} = Ma,$$

$$N + F \sin \alpha = Mg,$$

$$T - mg = ma.$$

Сила трения, действующая на брусок, $F_{\text{тр}} = \mu N$.

Решая полученную систему уравнений, найдём ускорение тел:

$$a = \frac{F(\cos \alpha + \mu \sin \alpha) - mg - \mu Mg}{M + m}.$$

2. Так как начальная скорость груза была равна нулю, $L = \frac{V^2}{2a}$.

3. Окончательно получим:

$$V = \sqrt{2aL} = \sqrt{2L \left(\frac{F(\cos \alpha + \mu \sin \alpha) - mg - \mu Mg}{M + m} \right)} =$$

$$= \sqrt{2 \cdot 0,32 \cdot \left(\frac{9 \cdot (\sqrt{3}/2 + 0,3 \cdot 0,5) - 0,5 \cdot 10 - 0,3 \cdot 1 \cdot 10}{1 + 0,5} \right)} \approx 0,7 \text{ м/с}.$$

Ответ: $V \approx 0,7 \text{ м/с}$

Критерии оценивания выполнения задания	Баллы
Критерий 1	
Верно обоснована возможность использования законов (закономерностей). В данном случае: <i>выбор ИСО, модель материальной точки, равенство модулей сил натяжения нитей и модулей ускорений брусков</i>	1
В обосновании отсутствует один или несколько из элементов. ИЛИ В обосновании допущена ошибка. ИЛИ Обоснование отсутствует	0
Критерий 2	
Приведено полное решение, включающее следующие элементы: I) записаны положения теории и физические законы, закономерности, <u>применение которых необходимо</u> для решения задачи выбранным способом (в данном случае – <i>второй закон Ньютона, выражение для силы трения скольжения, кинематические соотношения</i>); II) сделан правильный рисунок с указанием сил, действующих на тела; III) описаны все вновь вводимые в решении буквенные обозначения физических величин (<i>за исключением обозначений констант, указанных в варианте КИМ, обозначений величин, используемых в условии задачи, и стандартных обозначений величин, используемых при написании физических законов</i>); IV) проведены необходимые математические преобразования и расчёты (подстановка числовых данных в конечную формулу), приводящие к правильному числовому ответу (допускается решение «по частям» с промежуточными вычислениями); V) представлен правильный ответ с указанием единиц измерения физической величины	3
Правильно записаны все необходимые положения теории, физические законы, закономерности, и проведены необходимые преобразования, но имеется один или несколько из следующих недостатков. Записи, соответствующие пунктам II и III, представлены не в полном объёме или отсутствуют. И (ИЛИ) В решении имеются лишние записи, не входящие в решение (возможно, неверные), которые не отделены от решения и не зачёркнуты. И (ИЛИ)	2

В необходимых математических преобразованиях или вычислениях допущены ошибки, и (или) в математических преобразованиях/вычислениях пропущены логически важные шаги. И (ИЛИ) Отсутствует пункт V, или в нём допущена ошибка (в том числе в записи единиц измерения величины)	
Представлены записи, соответствующие одному из следующих случаев. Представлены только положения и формулы, выражающие физические законы, применение которых необходимо для решения данной задачи, без каких-либо преобразований с их использованием, направленных на решение задачи. ИЛИ В решении отсутствует ОДНА из исходных формул, необходимая для решения данной задачи (или утверждение, лежащее в основе решения), но присутствуют логически верные преобразования с имеющимися формулами, направленные на решение задачи. ИЛИ В ОДНОЙ из исходных формул, необходимых для решения данной задачи (или в утверждении, лежащем в основе решения), допущена ошибка, но присутствуют логически верные преобразования с имеющимися формулами, направленные на решение задачи	1
Все случаи решения, которые не соответствуют вышеуказанным критериям выставления оценок в 1, 2, 3 балла	0
<i>Максимальный балл</i>	4

В соответствии с Порядком проведения государственной итоговой аттестации по образовательным программам среднего общего образования (приказ Минпросвещения России и Рособрнадзора от 04.04.2023 № 233/552, зарегистрирован Минюстом России 15.05.2023 № 73314)

«81. Проверка экзаменационных работ включает в себя:

1) проверку и оценивание предметными комиссиями ответов на задания КИМ для проведения ЕГЭ с развёрнутым ответом <...>, в том числе устных ответов, в соответствии с критериями оценивания по соответствующему учебному предмету, разработка которых организуется Рособрнадзором³ <...>

По результатам первой и второй проверок эксперты независимо друг от друга выставляют первичные баллы за каждый ответ на задания КИМ для проведения ЕГЭ с развёрнутым ответом <...>

В случае существенного расхождения в первичных баллах, выставленных двумя экспертами, назначается третья проверка. Существенное расхождение в первичных баллах определено в критериях оценивания по соответствующему учебному предмету, разработка которых организуется Рособрнадзором.

Эксперту, осуществляющему третью проверку, предоставляется информация о первичных баллах, выставленных экспертами, ранее проверявшими экзаменационную работу».

Существенными считаются следующие расхождения.

1. Расхождение между баллами, выставленными двумя экспертами за выполнение любого из заданий 21–25 и за выполнение задания 26 по критерию K2, в 2 или более балла. В этом случае третий эксперт проверяет только те ответы на задания, которые вызвали столь существенное расхождение.

2. Расхождение в результатах оценивания двумя экспертами ответа на одно из заданий 21–26 заключается в том, что один эксперт указал на отсутствие ответа на задание, а другой выставил за выполнение этого задания ненулевой балл. В этом случае третий эксперт проверяет только ответы на задания, которые были оценены со столь существенным расхождением. Ситуации, в которых один эксперт указал на отсутствие ответа в экзаменационной работе, а второй эксперт выставил нулевой балл за выполнение этого задания, не являются ситуациями существенного расхождения в оценивании.

³ Часть 14 статьи 59 Федерального закона от 29.12.2012 № 273-ФЗ «Об образовании в Российской Федерации».